



## Haziran'da TÜFE aylık bazda %3,92 arttı.

Haziran ayında TÜFE'deki aylık artış %3,92 ile %4,84 olan piyasa beklentisinin altında ancak son 5 ayın en yüksek seviyesinde gerçekleşti. Bu dönemde yurt içi üretici fiyat endeksi (Yİ-ÜFE) de aylık bazda %6,5 oranında artarak Ekim 2022'den bu yana en hızlı yükselişini sergiledi.

Haziran (değişim %)	TÜFE		Yurt İçi ÜFE	
	2022	2023	2022	2023
Aylık	4,95	3,92	6,77	6,50
Yılsonuna Göre	42,35	19,77	61,68	14,82
Yıllık	78,62	38,21	138,31	40,42
Yıllık Ortalama	44,54	59,95	88,77	86,59

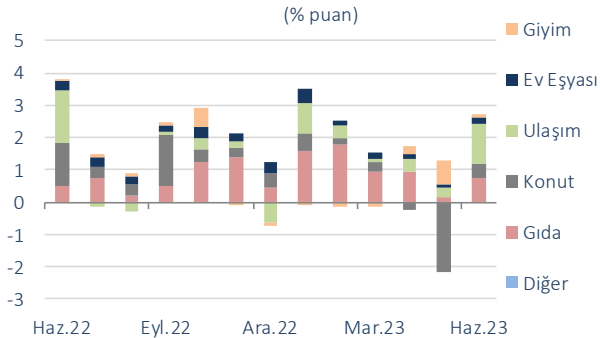
## Yıllık enflasyon göstergelerindeki iyileşme ivme kaybetti.

Haziran'da yıllık enflasyon göstergelerinde Kasım 2022'den bu yana gözlenen iyileşme ivme kaybetmekle birlikte devam etti. Bu dönemde yıllık TÜFE enflasyonu %38,21 ile son 1,5 yılın en düşük seviyesinde gerçekleşirken, Yİ-ÜFE yıllık bazda %40,76 ile Mayıs 2021'den bu yana en ılımlı artışını kaydetti.

## Aylık TÜFE enflasyonunda gıda ve ulaştırma grubu öne çıktı.

Haziran ayında fiyatlar 12 ana harcama grubunun tümünde yükseldi. Bu dönemde fiyatların aylık bazda %3,02 yükseldiği gıda grubu ile %7,96 arttığı ulaştırma grubu aylık enflasyonda belirleyici oldu. Söz konusu iki grup %3,92 düzeyindeki aylık TÜFE enflasyonunun 2,02 puanını oluşturdu. Haziran'da lokanta ve oteller grubunda fiyatlar aylık bazda %4,32 artış kaydederek TÜFE enflasyonuna 40 baz puan katkıda bulundu. Bu dönemde, fiyatların %11,13 ile en hızlı yükseldiği alkollü içecekler ve tütün grubu da aylık TÜFE enflasyonunu 38 baz puan artırdı. Haziran ayında TL'de gözlenen değer kaybı paralelinde mal fiyatları %4,03 artarken, hizmet fiyatlarındaki %3,66 yükseliş katılığın sürdürdüğüne işaret etti.

### Harcama Gruplarının Aylık Enflasyona Katkıları



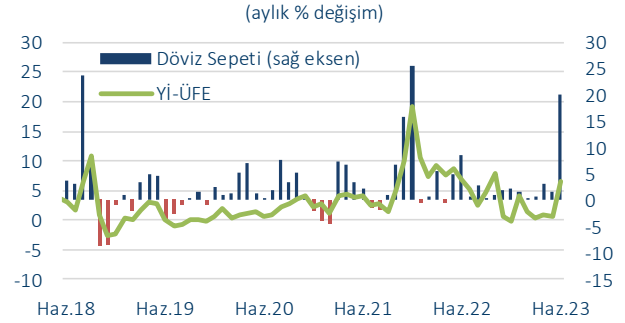
## Çekirdek enflasyon göstergeleri...

Haziran ayında mevsimlik ürünler hariç aylık TÜFE enflasyonu %3,91 ile manşet enflasyona paralel gerçekleşti. Bu dönemde, taze meyve ve sebze fiyatları aylık bazda %7,68 yükselerek son dört ayın en hızlı artışını sergiledi. Öte yandan, aynı dönemde B endeksi (işlenmemiş gıda ürünleri, enerji, alkollü içkiler ve tütün ile altın hariç TÜFE) %3,45, C endeksi de (enerji, gıda ve alkolsüz içecekler, alkollü içkiler ile tütün ve altın hariç TÜFE) %3,84 ile manşet enflasyonun altında artış kaydetti. B ve C endekslerindeki yıllık artışlar ise sırasıyla %46,63 ve %47,33 düzeyleriyle manşet enflasyonun üzerinde kalmaya devam etti.

## Ana metal ve enerji grubu aylık Yİ-ÜFE artışında belirleyici oldu.

Haziran ayında döviz kuru gelişmeleri Yİ-ÜFE enflasyonunun seyrinde belirleyici oldu. Bu dönemde, ana metal grubu 87 baz puan ile Yİ-ÜFE enflasyonunu en fazla arttıran grup oldu. Fiyatların aylık bazda %12,54 yükseldiği elektrik, gaz üretim ve dağıtım da aylık Yİ-ÜFE enflasyonunu 84 baz puan artırdı. Öte yandan, Haziran'da ortalama petrol fiyatlarının aylık bazda gerileme kaydetmesinin etkisiyle ham petrol ve doğal gaz grubunda fiyatlar aylık bazda %6,68 azalarak Yİ-ÜFE enflasyonunu 3 baz puan sınırlandırdı.

### Döviz Kuru Gelişmeleri ve Yİ-ÜFE Enflasyonu



## Beklentiler...

Haziran ayında döviz kurlarındaki hızlı yükselişin etkisiyle enflasyon göstergeleri olumsuz bir tablo çizdi. Temmuz ayında asgari ücret artışının yanı sıra diğer ücretlerde yapılacak olan düzeltmelerin etkisiyle enflasyon üzerindeki yukarı yönlü baskıların önümüzdeki dönemde de süreceğini öngörüyoruz. Ayrıca, TL'deki değer kaybı da kur geçişkenliği etkisiyle önümüzdeki dönemde enflasyon üzerinde belirleyici olmaya devam edecek.

Enflasyon (%)

	TÜFE (2003=100)				Yİ-ÜFE (2003=100)				
	Yılsonuna		Yıllık	Yıllık Ortalama	Yılsonuna		Yıllık	Yıllık Ortalama	
	Aylık	Göre			Aylık	Göre			
2021	Ocak	1,68	1,68	14,97	12,53	2,66	2,66	26,16	13,64
	Şubat	0,91	2,60	15,61	12,81	1,22	3,92	27,09	15,14
	Mart	1,08	3,71	16,19	13,18	4,13	8,21	31,20	17,04
	Nisan	1,68	5,45	17,14	13,70	4,34	12,91	35,17	19,44
	Mayıs	0,89	6,39	16,59	14,13	3,92	17,34	38,33	22,24
	Haziran	1,94	8,45	17,53	14,55	4,01	22,04	42,89	25,38
	Temmuz	1,80	10,41	18,95	15,15	2,46	25,05	44,92	28,47
	Ağustos	1,12	11,65	19,25	15,78	2,77	28,51	45,52	31,34
	Eylül	1,25	13,04	19,58	16,42	1,55	30,50	43,96	33,83
	Ekim	2,39	15,75	19,89	17,09	5,24	37,34	46,31	36,20
	Kasım	3,51	19,82	21,31	17,71	9,99	51,06	54,62	38,94
	Aralık	13,58	36,08	36,08	19,60	19,08	79,89	79,89	43,86
2022	Ocak	11,10	11,10	48,69	22,58	10,45	10,45	93,53	49,93
	Şubat	4,81	16,45	54,44	25,98	7,22	18,43	105,01	56,83
	Mart	5,46	22,81	61,14	29,88	9,19	29,31	114,97	64,30
	Nisan	7,25	31,71	69,97	34,46	7,67	39,23	121,82	72,03
	Mayıs	2,98	35,64	73,50	39,33	8,76	51,43	132,16	80,38
	Haziran	4,95	42,35	78,62	44,54	6,77	61,68	138,31	88,77
	Temmuz	2,37	45,72	79,60	49,65	5,17	70,04	144,61	97,30
	Ağustos	1,46	47,85	80,21	54,69	2,41	74,13	143,75	105,39
	Eylül	3,08	52,40	83,45	59,91	4,78	82,45	151,50	114,02
	Ekim	3,54	57,80	85,51	65,26	7,83	96,74	157,69	122,93
	Kasım	2,88	62,35	84,39	70,36	0,74	98,20	136,02	128,94
	Aralık	1,18	64,27	64,27	72,31	-0,24	97,72	97,72	128,47
2023	Ocak	6,65	6,65	57,68	72,45	4,15	4,15	86,46	125,53
	Şubat	3,15	10,00	55,18	71,83	1,56	5,78	76,61	120,72
	Mart	2,29	12,52	50,51	70,20	0,44	6,25	62,45	113,73
	Nisan	2,39	15,21	43,68	67,20	0,81	7,11	52,11	105,50
	Mayıs	0,04	15,26	39,59	63,72	0,65	7,81	40,76	95,80
	Haziran	3,92	19,77	38,21	59,95	6,50	14,82	40,42	86,59

## İktisadi Arařtırmalar Bölümü

Alper Gürler  
Bölüm Müdürü  
alper.gurler@isbank.com.tr

Dilek Sarsın Kaya  
Müdür Yardımcısı  
dilek.kaya@isbank.com.tr

H. Erhan Gül  
Birim Müdürü  
erhan.gul@isbank.com.tr

Ahmet Berat Ocak  
Uzman Yardımcısı  
berat.ocak@isbank.com.tr

Bütün yayınlarımıza <https://ekonomi.isbank.com.tr> adresinden erişebilirsiniz.

### **YASAL UYARI**

Bu rapor Bankamız uzmanları tarafından güvenilir olduğuna inanılan kamuya açık kaynaklardan elde edilen bilgiler kullanılmak suretiyle, sadece bilgilendirme amacıyla hazırlanmıştır ve hiçbir şekilde finansal enstrümanların alım veya satımı konusunda tavsiye veya finansal danışmanlık hizmeti sağlanması olarak yorumlanmamalıdır. Bu raporda yer verilen görüş ve değerlendirmeler, hiçbir şekilde Türkiye İş Bankası A.Ş.'nin kurumsal yaklaşımını yansıtmamakta olup, raporu kaleme alan uzmanların kişisel görüş ve değerlendirmeleridir. Türkiye İş Bankası A.Ş. bu raporda yer alan bilgi, görüş ve değerlendirmelerin doğru, değişmez ve eksiksiz olması konusunda herhangi bir şekilde garanti vermemektedir. Türkiye İş Bankası A.Ş. bu raporda yer alan bilgilerde herhangi bir bildirimde bulunmaksızın değişiklik yapma hakkına sahiptir. Bu rapor ve içindeki bilgilerin kullanılması nedeniyle doğrudan veya dolaylı olarak oluşacak zararlardan Türkiye İş Bankası A.Ş. hiçbir şekilde sorumluluk kabul etmemektedir.

İşbu rapor üzerinde Bankamızın telif hakkı olup, Bankamızın yazılı izni alınmaksızın herhangi bir kişi tarafından, herhangi bir amaçla, kısmen veya tamamen çoğaltılamaz, dağıtılamaz veya yayımlanamaz. Tüm haklarımız saklıdır.